

RIT.271.17.2022

**Budowa oświetlenia ścieżki rowerowej wzdłuż DW 273 na odcinku od ul. Ogrodowej  
w Cierpicach do skrzyżowania z ul. Wiślaną w Wielkiej Nieszawce,  
w trybie „zaprojektuj i wybuduj”**

Na podstawie art. 284 ustawy z dnia 11 września 2019 r. Prawo zamówień publicznych (Dz.U. z 2021 r. poz. 1129 ze zm.) zamawiający wyjaśnia, co następuje:

Wykonawcy zadali następujące pytanie:

**Pytanie 1:** Proszę o zmianę zapisów (PFU) Nazwa zamówienia: Budowa oświetlenia ścieżki rowerowej wzdłuż DW 273 na odcinku od ul. Ogrodowej w Cierpicach do skrzyżowania z ul. Wiślaną w Wielkiej Nieszawce, w trybie „zaprojektuj i wybuduj”

\_Pkt.3 b jest „kabel YKY 5x4mm<sup>2</sup>”\_

\_na\_

„kabel YAKY 5x25mm<sup>2</sup>”\_

\_Pkt.3 g jest „zasilanie należy przewidzieć z istniejącego słupa oświetleniowego zlokalizowanego przy ul. Ogrodowej w Cierpicach.”\_

na

„należy wystąpić do Energa Operator S.A o warunki przyłączenia dla nowo projektowanej szafy oświetleniowej SO wybudowanej w ramach zadania w rejonie Wiślanej, tymczasowo należy zasilć projektowane oświetlenie ścieżki rowerowej z sieci Energa Oświetlenie sp. z o.o. – EOŚ (wystąpić o warunki przyłączenia). Po wybudowaniu przyłącza przez Energa Operator S.A. Wykonawca przebuduje zasilanie ścieżki rowerowej na docelowe, likwidując tymczasowe przyłącze z sieci EOŚ.”

**Odpowiedz:** Zamawiający przekazuje zaktualizowane wytyczne do projektowania i wykonania robót budowlanych, określonych w pkt 3 PFU:

1) Charakterystyka projektowanego oświetlenia:

a. słupy oświetleniowe typu SO 6 /N oc – 17 szt.

b. kabel typu YAKY 5x25mm<sup>2</sup>

c. oprawy typu LED 36 W z wbudowaną redukcją mocy

d. ustój dla słupa typu B – 120

e. długość linii: ok. 688 m

f. oraz wszelkie materiały pomocnicze niezbędne do wykonania oświetlenia

g. zasilanie należy przewidzieć z istniejącej szafy zasilającej przepompownię ścieków, zlokalizowanej w okolicy ul. Wiślanej w Wielkiej Nieszawce (rys.1) lub ul. Ogrodowej w Cierpicach (rys.2), zgodnie z załączonymi mapami poglądowymi.

Pozostałe ustalenia PFU pozostają bez zmian.

**Pytanie 2:** W PFU Zamawiający wskazał w punkcie 3. podpunkt 1 „\_Charakterystyka projektowanego oświetlenia” \_- konkretny typ słupa  
- konkretny typ kabla

Wnioskujemy o zmianę tych zapisów w sposób taki by nie naruszały art. 29 ust. 1 PZP. Opis słupów powinien mieć charakter ogólny bez wskazania konkretnego typu. Natomiast zastosowany kabel powinien spełniać warunki polskiej normy i obliczenia obciążalności kabla, gdyż obecnie został bezpodstawnie przyjęty do PFU kabel YKY 5x4 - co może wpłynąć na nierzetelne wycenienie inwestycji.

W SWIZ w punkcie 11 Zamawiający jako termin wykonania przedmiotu zamówienia w formule (zaprojektuj-wybuduj) przyjął okres 90 dni od dnia zawarcia umowy. Okres ten jest rażąco krótki w stosunku do zakresu przedmiotu wyżej wymienionego postępowania. Gdyż czas ten nie jest wystarczająco długi do uzyskania niezbędnych pozwoleń i zatwierdzeń części projektowej postępowania a nie można zapomnieć o czasie potrzebnym na wykonanie części budowlanej.

Według wyroku Krajowej Izby Odwoławczej z 17 sierpnia 2010 r.; sygn. akt KIO/1661/10 - Nie można wyznaczać terminu realizacji zamówienia, który mogą spełnić tylko niektórzy oferenci. Prowadzi to bowiem do nieuprawnionego preferowania jednej grupy wykonawców i narusza zasadę uczciwej konkurencji oraz równego traktowania wykonawców.

Zamawiający narusza przez to zasady przeprowadzenia postępowania w sposób zapewniający zachowanie uczciwej konkurencji oraz równego traktowania wykonawców; art. 87 ust. 1 w zw. z art. 7 ust. 1 PZP.

Przyjęty okres realizacji zamówienia jest mocno nieoszacowywany przez Zamawiającego:

Czy planowane oświetlenie jest w całości na działkach drogowych?

Jeśli nie, konieczne będzie wydanie decyzji celu publicznego, oczekuje się na nią do 65 dni.

\_Art. 51. planow. i zagosp. pr\_\_\_\_

\_Ustawodawca w art. 51 ust. 2 u.p.z.p. \_\_przewidział 65 – dniowy termin do wydania decyzji o ustaleniu lokalizacji inwestycji celu publicznego, a termin należy liczyć od dnia złożenia wniosku o wydanie takiej decyzji.\_\_\_\_

— —

W przypadku wykonania dokumentacji projektowej z pozwoleniem na budowę należy dodać do tego czasu kolejne 65 dni, gdyż \_Ustawowy czas oczekiwania na odpowiedź w sprawie pozwolenia budowlanego wynosi 65 dni. Jest to termin, w którym starostwo musi rozpatrzyć dokument i udzielić pisemnej odpowiedzi. Termin 65 dni może zostać przedłużony w przypadku, gdy wniosek okaże się niekompletny.\_\_\_\_ \_

Kolejnym elementem, bez którego nie można zacząć prac, jest mapa do celów projektowych, na którą czeka się nawet do 30 dni.

Z przyczyn inwestycji na terenie lub pasie drogowym drogi wojewódzkiej należy dokonać uzgodnień z zarządcą drogi (decyzja lokalizacyjna) - to kolejne 30 dni.

Ostatnim elementem jest narada koordynacyjna - trwa to kolejne 30 dni.

To daje nam przy najgorszej wersji aż 220 dni potrzebnych do zatwierdzenia pozytywnie projektu budowlanego.

Należy przy tym pamiętać, że skoro prace prowadzone będą na drodze wojewódzkiej to należy również dokonać zajęcia pasa drogowego (którego nie można zrobić bez wcześniejszych uzgodnień) - trwa to kolejne 30 dni na wydanie decyzji odnośnie projektu czasowej organizacji ruchu i zajęcia pasa.

Na koniec zostają prace budowlane, na które w standardowym trybie postępowania bez projektu budowlanego zostałyby określone przez Zamawiającego na 60 dni - tendencja, którą Wykonawca przyjmuje z wiedzy i doświadczenia, które posiada.

To daje nam łącznie 310 dni praktycznego czasu potrzebnego na rzetelne wykonanie przedmiotu postępowania przetargowego. W praktyce w tego typu postępowaniach Zamawiający z reguły przyjmują 8-9 miesięcy na wykonanie przedmiotu umowy, co daje około 270 dni na wykonanie zadania.

Mając powyższe na uwadze wnosimy o wydłużenie terminu realizacji zadania do 270 dni od dnia podpisania umowy.

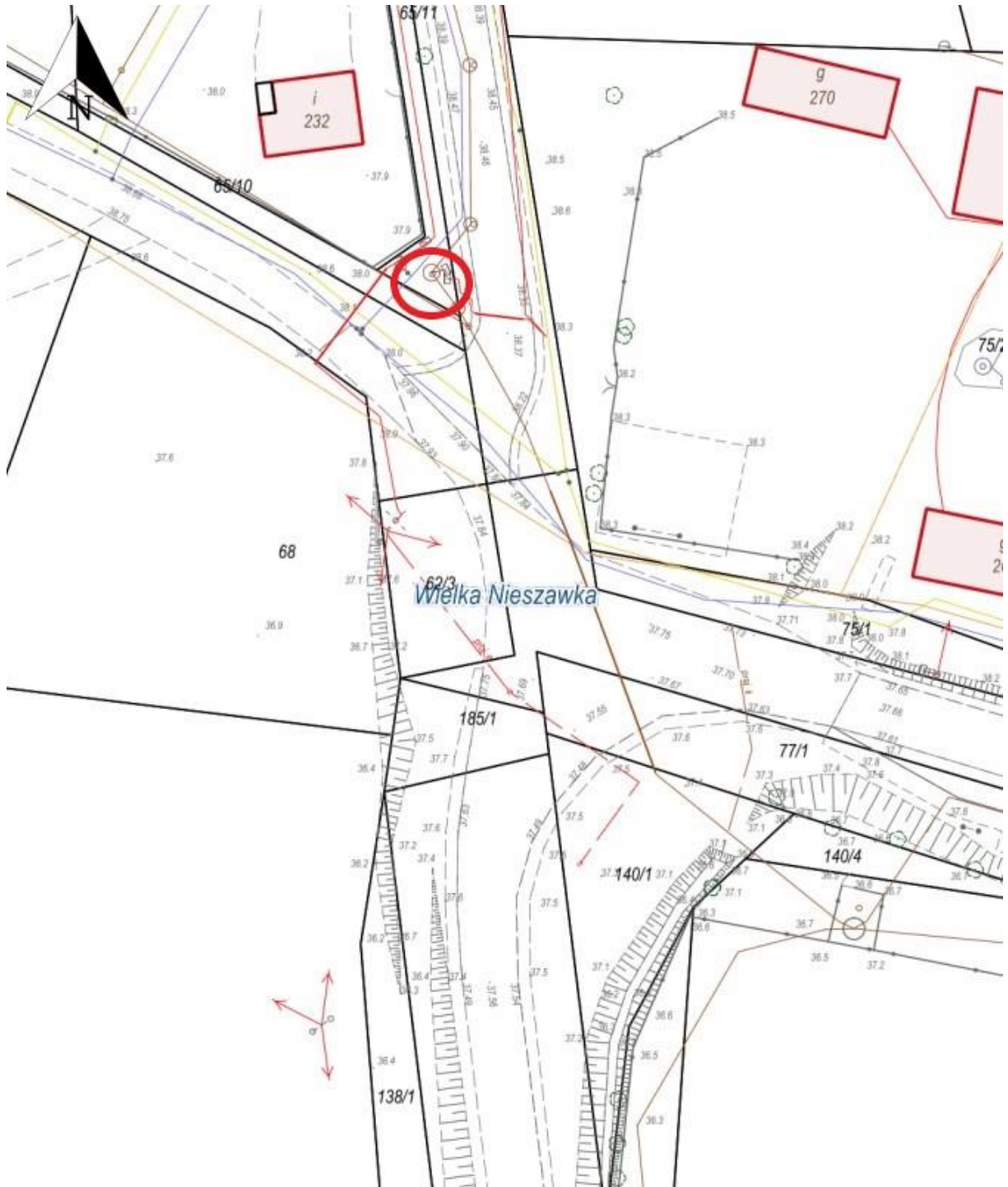
**Odpowiedź:** Zamawiający przekazuje zaktualizowane wytyczne do projektowania i wykonania robót budowlanych, określonych w pkt 3 PFU:

1) Charakterystyka projektowanego oświetlenia:

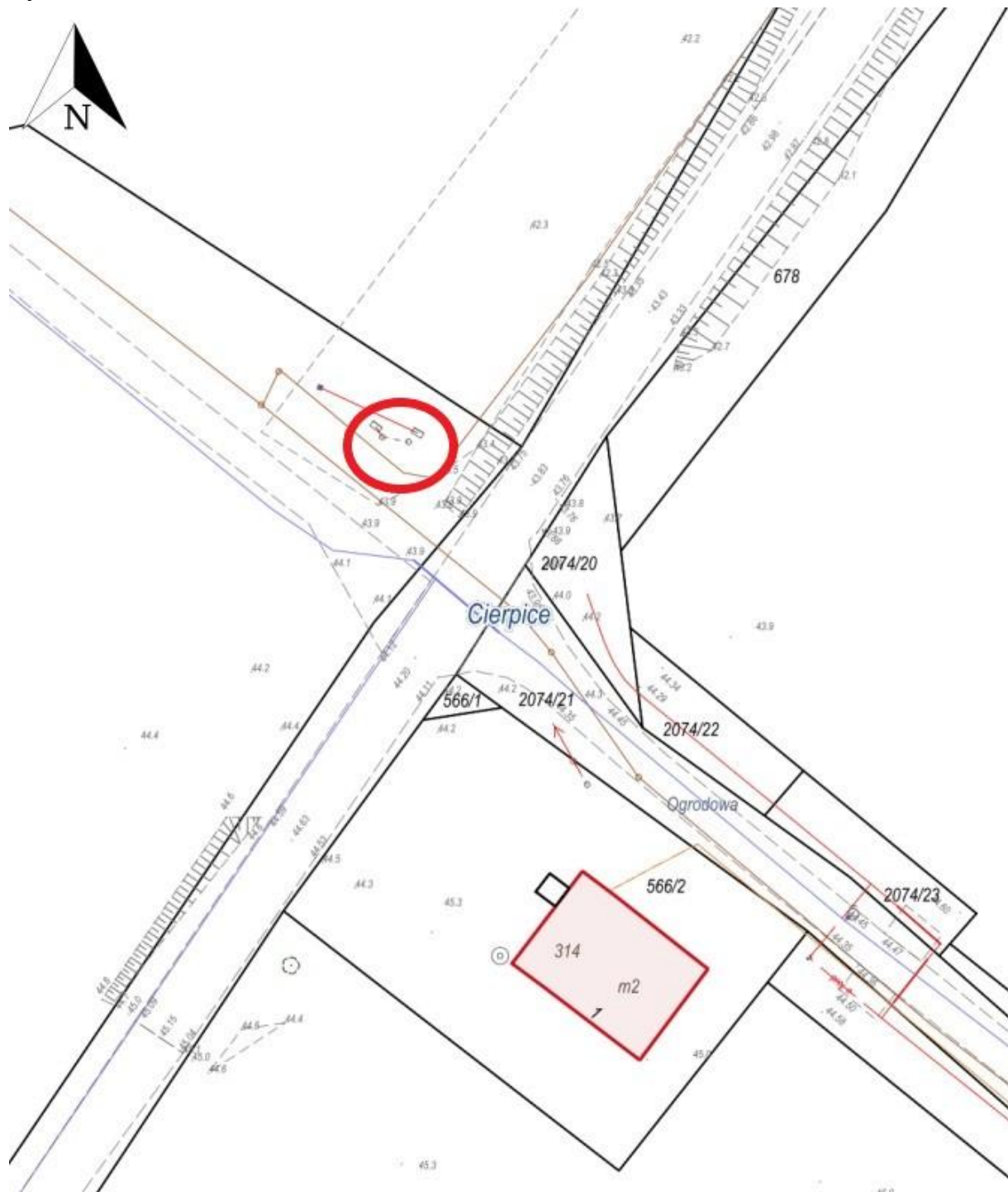
- a. słupy oświetleniowe typu SO 6 /N oc – 17 szt.
- b. kabel typu YAKY 5x25mm<sup>2</sup>
- c. oprawy typu LED 36 W z wbudowaną redukcją mocy
- d. ustój dla słupa typu B – 120
- e. długość linii: ok. 688 m
- f. oraz wszelkie materiały pomocnicze niezbędne do wykonania oświetlenia
- g. zasilanie należy przewidzieć z istniejącej szafy zasilającej przepompownię ścieków, zlokalizowanej w okolicy ul. Wiślanej w Wielkiej Nieszawce (rys.1) lub ul. Ogrodowej w Cierpicach (rys.2), zgodnie z załączonymi mapami poglądowymi.

Pozostałe ustalenia PFU pozostają bez zmian.

Rys.1



Rys.2



Wójt Gminy Wielka Nieszawka  
(-) Krzysztof Czarnecki