

PROGRAM FUNKCJONALNO-UŻYTKOWY (PFU)

Nazwa zamówienia:

Realizacja inwestycji w Gminie Wielka Nieszawka w trybie „zaprojektuj i wybuduj”

Zamówienie dotyczy następujących zakresów robót:

Część I: Przebudowa ul. Krótkiej w Brzoziewraz z budową oświetlenia

Część II: Przebudowa ul. Brzozowejw Wielkiej Nieszawce

Część III: Budowa chodnika przy ul. Sosnowej w Cierpicach

Część IV: Budowa oświetlenia ul. Magnoliowa w Małej Nieszawce

Zamawiający:

Gmina Wielka Nieszawka

ul. Toruńska 12

87-165Cierpice

Nazwa zamówienia wg CPV:

45000000-7 Roboty budowlane

45100000-8 Przygotowanie terenu pod budowę

45233120-6 Roboty w zakresie budowy dróg

45233290-8 Instalowanie znaków drogowych

45231400-9 Roboty budowlane w zakresie budowy linii energetycznych

45316110-9 Instalowanie urządzeń oświetlenia drogowego

ZATWIERDZIŁ
Wójt Gminy Wielka Nieszawka
/-/ Krzysztof Czarnecki

1. Opis ogólny przedmiotu zamówienia.

Przedmiotem zamówienia jest realizacja inwestycji w Gminie Wielka Nieszawka w trybie „zaprojektuj i wybuduj”, polegająca na opracowaniu dokumentacji projektowej i wykonaniu robót budowlanych związanych z przebudową dróg gminnych, budową oświetlenia ulicznego oraz budową chodnika z podziałem na 4 części, następujących zakresów:

Część I: Przebudowa ul. Krótkiej w Brzozie wraz z budową oświetlenia

1. dokonanie inwentaryzacji stanu istniejącego,
2. wykonanie wymaganych pomiarów i badań koniecznych do opracowania rozwiązań projektowych,
3. opracowanie dokumentacji projektowej (projekt budowlano - wykonawczy),
4. uzyskanie stosownych uzgodnień, pozwoleń, zezwoleń, zatwierdzeń, zgłoszeń do właściwych organów lub instytucji,
5. opracowanie i zatwierdzenie projektu organizacji ruchu,
6. uzyskanie decyzji administracyjnej umożliwiającej wykonanie robót budowlanych (lub dokonanie zgłoszenia wykonania robót w zależności od sytuacji),
7. wykonanie wszelkich robót budowlanych zgodnie z zatwierdzonym projektem budowlano - wykonawczym,
8. sporządzenie dokumentacji powykonawczej i przekazanie jej Inwestorowi.

Część II: Przebudowa ul. Brzozowej w Wielkiej Nieszawce

1. dokonanie inwentaryzacji stanu istniejącego,
2. wykonanie wymaganych pomiarów i badań koniecznych do opracowania rozwiązań projektowych,
3. opracowanie dokumentacji projektowej (projekt budowlano - wykonawczy),
4. uzyskanie stosownych uzgodnień, pozwoleń, zezwoleń, zatwierdzeń, zgłoszeń do właściwych organów lub instytucji,
5. opracowanie i zatwierdzenie projektu organizacji ruchu,
6. uzyskanie decyzji administracyjnej umożliwiającej wykonanie robót budowlanych (lub dokonanie zgłoszenia wykonania robót w zależności od sytuacji),
7. wykonanie wszelkich robót budowlanych zgodnie z zatwierdzonym projektem budowlano - wykonawczym,
8. sporządzenie dokumentacji powykonawczej i przekazanie jej Inwestorowi.

Część III: Budowa chodnika przy ul. Sosnowej w Cierpicach

1. dokonanie inwentaryzacji stanu istniejącego,
2. wykonanie wymaganych pomiarów i badań koniecznych do opracowania rozwiązań projektowych,
3. opracowanie dokumentacji projektowej (projekt budowlano - wykonawczy),
4. uzyskanie stosownych uzgodnień, pozwoleń, zezwoleń, zatwierdzeń, zgłoszeń do właściwych organów lub instytucji,
5. uzyskanie decyzji administracyjnej umożliwiającej wykonanie robót budowlanych (lub dokonanie zgłoszenia wykonania robót w zależności od sytuacji),

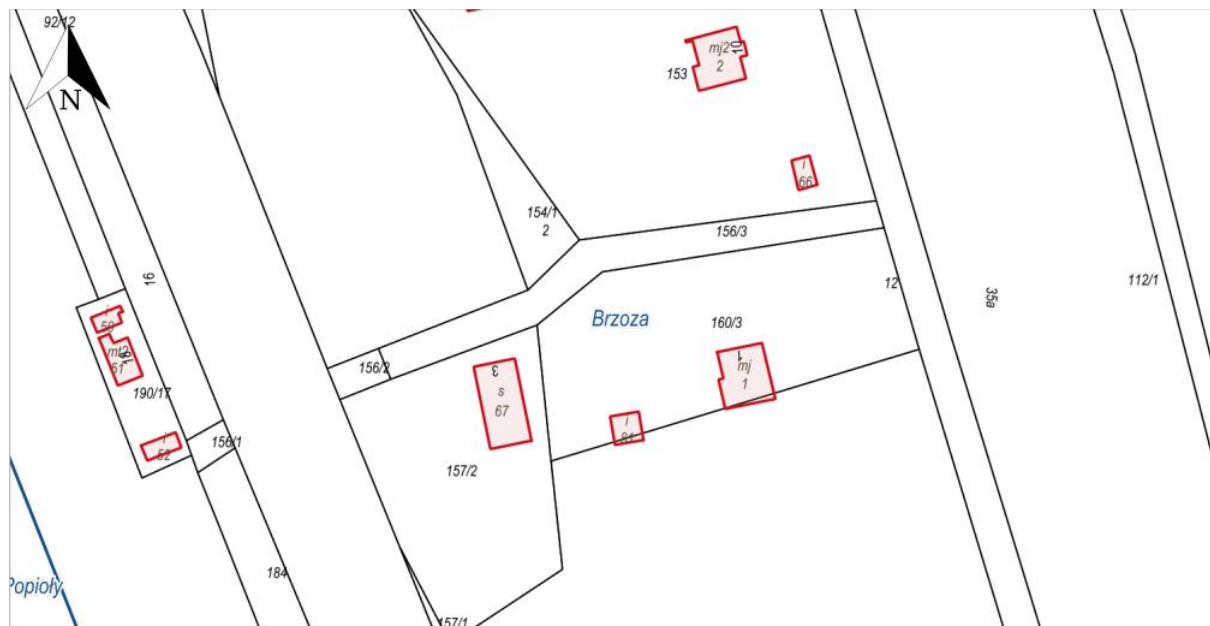
6. wykonanie wszelkich robót budowlanych zgodnie z zatwierdzonym projektem budowlano - wykonawczym,
7. sporządzenie dokumentacji powykonawczej i przekazanie jej Inwestorowi.

Część IV: Budowa oświetlenia ul. Magnoliowa w Małej Nieszawce

1. dokonanie inwentaryzacji stanu istniejącego,
2. wykonanie wymaganych pomiarów i badań koniecznych do opracowania rozwiązań projektowych,
3. opracowanie dokumentacji projektowej (projekt budowlano - wykonawczy),
4. uzyskanie stosownych uzgodnień, pozwoleń, zezwoleń, zatwierdzeń, zgłoszeń do właściwych organów lub instytucji,
5. uzyskanie decyzji administracyjnej umożliwiającej wykonanie robót budowlanych (lub dokonanie zgłoszenia wykonania robót w zależności od sytuacji),
6. wykonanie wszelkich robót budowlanych zgodnie z zatwierdzonym projektem budowlano - wykonawczym,
7. sporządzenie dokumentacji powykonawczej i przekazanie jej Inwestorowi.

Wytyczne do projektowania i wykonania robót budowlanych.

Część I: Przebudowa ul. Krótkiej w Brzozie wraz z budową oświetlenia



1 Charakterystyka projektowanej drogi i oświetlenia ulicznego:

- 1) Kategoria dróg: Dojazdowa (D),
- 2) Klasa drogi: wewnętrzna,
- 3) Kategoria ruchu: KR1,
- 4) Prędkość projektowa: 30 km/h,
- 5) łączna długość – ok. 128 m,
- 6) Szerokość jezdni – 4 m,
- 7) Rodzaj nawierzchni – drobnowymiarowa kostka brukowa betonowa,
- 8) Rodzaj poboczy: gruntowe o szer. 0,75 m
- 9) Oświetlenie uliczne:
 - a. słupy oświetleniowe typu SO 6 /N oc – 4 szt.
 - b. kabel typu YKY 5 x 4 mm²
 - c. oprawy typu LED 36 W z wbudowaną redukcją mocy
 - d. ustój dla słupa typu B – 120
 - e. długość linii: ok. 128 m
 - f. oraz wszelkie materiały pomocnicze niezbędne do wykonania oświetlenia
 - g. zasilanie projektowanego oświetlenia należy przewidzieć z istniejącego słupa przy ul. Ciechocińskiej
 - h. nie przewiduje się montażu nowej szafy sterowania oświetleniem

2 Konstrukcja jezdni i zjazdów:

- 1) oporniki betonowe ustawione na ławie betonowej,
- 2) drobnowymiarowa kostka brukowa betonowa typu 2T – 8 cm,
- 3) podsypka cementowo – piaskowa – 3-5 cm,

- 4) górna warstwa podbudowy zasadniczej z destruktu betonowego stabilizowanego mech. 0/31,5 – 10 cm,
 - 5) dolna warstwa podbudowy zasadniczej z destruktu betonowego stabilizowanego mech. 0/31,5 – 15 cm,
 - 6) warstwa odcinająca z piasku – 10 cm,
 - 7) sprofilowane zagęszczone podłoże gruntowe.
- 3 Istniejące zjazdy należy wykonać o szerokości nawierzchni, natomiast połączenie nawierzchni zjazdu z krawędzią jezdni należy zrealizować za pomocą łuków o promieniu $R=3,0m$.
- 4 Wykonawca wykona prace związane z procesem budowy np. lokalizacja i regulacja wszelkich urządzeń znajdujących się w pasie drogowym (m.in. zawory, hydranty, studzienki kanalizacyjne telefoniczne, gazowe itp.).
- 5 Odwodnienie jezdni wykonać powierzchniowo za pomocą spadków podłużnych i poprzecznych.
- 6 Do oznakowania pionowego należy zastosować znaki małe o licach zabezpieczonych folią odblaskową typu 1 lub folią pryzmatyczną. Wszystkie znaki powinny posiadać kolorystykę zgodną z rzeczywistością. Znaki pionowe należy ustawić z godnie z warunkami ustawiania znaków.
- 7 Wymagane jest, aby roboty budowlane były wykonane w sposób powodujący jak najmniejsze utrudnienia w funkcjonowaniu ruchu drogowego. Wykonawca będzie zobowiązany do przyjęcia odpowiedzialności cywilnej za wyniki działalności w zakresie:
- 1) organizacji robót budowlanych,
 - 2) zabezpieczenia interesów osób trzecich,
 - 3) ochrony środowiska,
 - 4) warunków bezpieczeństwa pracy,
 - 5) warunków bezpieczeństwa ruchu drogowego.
- 8 Wyroby budowlane, stosowane w trakcie wykonywania robót budowlanych, mają spełniać wymagania obowiązujących przepisów, a Wykonawca będzie posiadał dokumenty potwierdzające, że zostały one wprowadzone do obrotu, zgodnie z regulacjami przepisów o wyrobach budowlanych i posiadają wymagane parametry.
- 9 Zamawiający przewiduje bieżącą kontrolę wykonywanych robót budowlanych. Kontroli, uzgodnieniu, zatwierdzeniu przez Zamawiającego będą w szczególności poddane: rozwiązania projektowe zawarte w projekcie wykonawczym przed ich skierowaniem do realizacji w aspekcie ich zgodności z Programem Funkcjonalno – Użytkowym oraz warunkami umowy.
- 10 Plac budowy należy zorganizować i zabezpieczyć zgodnie z obowiązującymi przepisami. Miejsca składowania ziemi z wykopów, materiałów - odzyskowych i rozbiórkowych, możliwości urządzenia czasowych placów budowy i inne szczegółowe uwarunkowania wykonania robót Wykonawca uzgodni z Zamawiającym. Pozyskane w trakcie budowy materiały rozbiórkowe przedstawiające wartość użytkową, nadające się do ponownego wykorzystania należy wywieźć na składowisko wskazane przez Zamawiającego, bądź

wykorzystać na budowie. Wykonawca zobowiązany jest zapewnić możliwość dojazdu mieszkańcom pobliskich budynków do swoich posesji i garaży.

- 11 Wykonawca winien dokonać szczegółowych pomiarów wysokościowych w celu prawidłowego rozpoznania terenu i funkcjonowania odwodnienia i zaprojektowania rozwiązań.
- 12 Wykonawca jest odpowiedzialny za rozwiązania projektowe.
- 13 Wszelkie problemy podczas uzyskiwania decyzji pozwolenia na budowę, wynikłe z winy wadliwego, bądź niepełnego projektu obciążają winą Wykonawcę, toteż winien on na każdym etapie uczestniczyć w postępowaniu administracyjnym.
- 14 Wykonawca odpowiedzialny jest za roboty budowlane wykonane na podstawie ewentualnie wadliwego opracowania projektowego będącego przedmiotem zamówienia.
- 15 Wykonawca zapewni nadzór geodezyjny i autorski podczas prowadzenia robót.
- 16 Zamawiający wymaga, aby przed złożeniem oferty Wykonawca dokonał wizji lokalnej/ogłędzin terenu inwestycji w celu potwierdzenia przyjętych w niniejszym PFU danych powierzchniowych i liczbowych. W przypadku odmiennych wyników ogłędzin Wykonawca powinien poinformować o tym Zamawiającego.
- 17 Wykonawca na podstawie przekazanych przez Zamawiającego danych, własnych badań, wizji w terenie i innych niezbędnych czynności, uwzględni wszystkie czynniki wpływające na cenę ostateczną zapewniające prawidłowe zaprojektowanie i realizacje robót budowlanych zgodnie z obowiązującymi przepisami.
- 18 Wykonawca zapewni utylizację wszystkich odpadów powstałych podczas przebudowy drogi zgodnie z obowiązującymi przepisami o odpadach.
- 19 Zamawiający upoważni Wykonawcę, wyłonionego zgodnie z Ustawą Prawo zamówień Publicznych, do występowania w jego imieniu, podejmowania wszelkich działań w celu uzyskania uzgodnień, opinii i decyzji na etapie projektowania, uzyskania decyzji o pozwoleniu na budowę. Dokumentację przed złożeniem o wydanie decyzji o pozwoleniu na budowę należy uzgodnić z Zamawiającym. Wykonawca dołączy do projektu oświadczenie, że został sporządzony zgodnie z obowiązującymi przepisami oraz zasadami wiedzy technicznej.
- 20 Akceptacja projektu przez Zamawiającego nie zwalnia Wykonawcy z odpowiedzialności za błędy projektowe lub niezgodność projektu ze stanem istniejącym.
- 21 Dla potrzeb zapewnienia współpracy z Wykonawcą i prowadzenia kontroli wykonywanych robót budowlanych oraz dokonywania odbiorów zamawiający przewiduje ustanowienie nadzoru inwestorskiego w zakresie wynikającym z ustawy Prawo budowlane i postanowień umowy.
- 22 Do odbioru końcowego Wykonawca prześle Zamawiającemu dokumentację budowy, inwentaryzację geodezyjną, dokumentację powykonawczą.
- 23 Wykonawca jest zobowiązany wykonać przedmiot zamówienia spełniając wymagania obowiązującego prawa. Zamawiający wymaga, że Wykonawca opracuje i przedłoży do oceny propozycję rozwiązań zamierzenia budowlanego i szczegółowych specyfikacji technicznych wykonywania i odbioru robót budowlanych. Zamawiający zgłosi swoje

uwagi do proponowanych rozwiązań, zapisów i wyda zalecenia do uwzględnienia w projekcie wykonawczym.

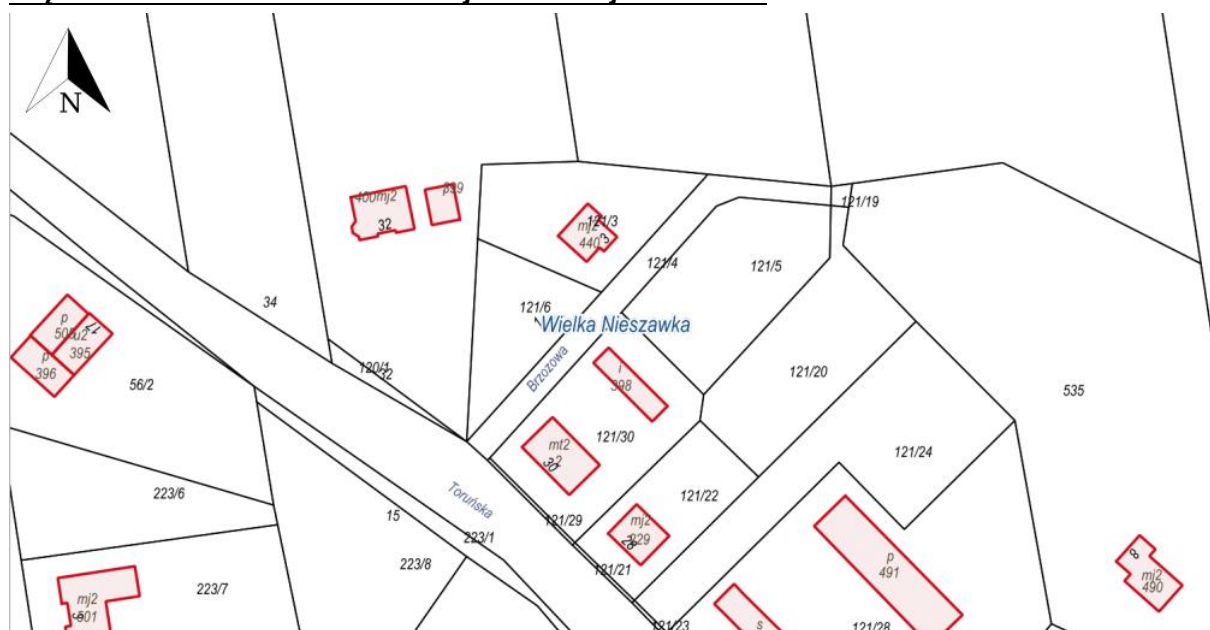
24 Dokumentację projektową należy wykonać w oparciu o aktualną mapę do celów projektowych, którą wykonawca zobligowany jest pozyskać na swój koszt.

25 Ponadto wykonawca przekaze Zamawiającemu:

- 1) 5 egz. Projekt budowlany/wykonawczy
- 2) 2 egz. Projektu stałej organizacji ruchu,
- 3) 2 egz. Specyfikacji technicznej wykonania i odbioru robót budowlanych,
- 4) 2 egz. Kosztorysu Inwestorskiego i Przedmiaru robót wraz z jego wersją w formie elektronicznej, umożliwiającą odczyt w programie kompatybilnym z Microsoft EXCEL

26 Na całość opracowania wykonać wersję elektroniczną w formatach ogólnodostępnych (pdf) na płycie CD lub DVD.

Część II: Przebudowa ul. Brzozowej w Wielkiej Nieszawce



1 Charakterystyka projektowanej drogi:

- 1) Kategoria dróg: Dojazdowa (D),
- 2) Klasa drogi: wewnętrzna,
- 3) Kategoria ruchu: KR1,
- 4) Prędkość projektowa: 30 km/h,
- 5) łączna długość – ok. 60 m,
- 6) Szerokość jezdni – 4 m,
- 7) Rodzaj nawierzchni – drobnowymiarowa kostka brukowa betonowa,
- 8) Rodzaj poboczy: gruntowe o szer. 0,75 m

2 Konstrukcja jezdni i zjazdów:

- 1) oporniki betonowe ustawione na ławie betonowej,
 - 2) drobnowymiarowa kostka brukowa betonowa typu 2T – 8 cm,
 - 3) podsypka cementowo – piaskowa – 3-5 cm,
 - 4) górna warstwa podbudowy zasadniczej z destruktu betonowego stabilizowanego mech. 0/31,5 – 10 cm,
 - 5) dolna warstwa podbudowy zasadniczej z destruktu betonowego stabilizowanego mech. 0/31,5 – 15 cm,
 - 6) warstwa odcinająca z piasku – 10 cm,
 - 7) sprofilowane zagęszczone podłoże gruntowe.
- 3 Istniejące zjazdy należy wykonać o szerokości nawierzchni, natomiast połączenie nawierzchni zjazdu z krawędzią jezdni należy zrealizować za pomocą łuków o promieniu $R=3,0m$.
- 4 Wykonawca wykona prace związane z procesem budowy np. lokalizacja i regulacja wszelkich urządzeń znajdujących się w pasie drogowym (m.in. zawory, hydranty, studzienki kanalizacyjne telefoniczne, gazowe itp.).
- 5 Odwodnienie jezdni wykonać powierzchniowo za pomocą spadków podłużnych i poprzecznych.
- 6 Do oznakowania pionowego należy zastosować znaki małe o licach zabezpieczonych folią odblaskową typu 1 lub folią pryzmatyczną. Wszystkie znaki powinny posiadać kolorystykę zgodną z rzeczywistością. Znaki pionowe należy ustawić z godnie z warunkami ustawiania znaków.
- 7 Wymagane jest, aby roboty budowlane były wykonane w sposób powodujący jak najmniejsze utrudnienia w funkcjonowaniu ruchu drogowego. Wykonawca będzie zobowiązany do przyjęcia odpowiedzialności cywilnej za wyniki działalności w zakresie:
- 1) organizacji robót budowlanych,
 - 2) zabezpieczenia interesów osób trzecich,
 - 3) ochrony środowiska,
 - 4) warunków bezpieczeństwa pracy,
 - 5) warunków bezpieczeństwa ruchu drogowego.
- 8 Wyroby budowlane, stosowane w trakcie wykonywania robót budowlanych, mają spełniać wymagania obowiązujących przepisów, a Wykonawca będzie posiadał dokumenty potwierdzające, że zostały one wprowadzone do obrotu, zgodnie z regulacjami przepisów o wyrobach budowlanych i posiadają wymagane parametry.
- 9 Zamawiający przewiduje bieżącą kontrolę wykonywanych robót budowlanych. Kontroli, uzgodnieniu, zatwierdzeniu przez Zamawiającego będą w szczególności poddane: rozwiązania projektowe zawarte w projekcie wykonawczym przed ich skierowaniem do realizacji w aspekcie ich zgodności z Programem Funkcjonalno – Użytkowym oraz warunkami umowy.
- 10 Plac budowy należy zorganizować i zabezpieczyć zgodnie z obowiązującymi przepisami. Miejsca składowania ziemi z wykopów, materiałów - odzyskowych i rozbiórkowych, możliwości urządzenia czasowych placów budowy i inne szczegółowe uwarunkowania

wykonania robót Wykonawca uzgodni z Zamawiającym. Pozyskane w trakcie budowy materiały rozbiórkowe przedstawiające wartość użytkową, nadające się do ponownego wykorzystania należy wywieźć na składowisko wskazane przez Zamawiającego, bądź wykorzystać na budowie. Wykonawca zobowiązany jest zapewnić możliwość dojazdu mieszkańcom pobliskich budynków do swoich posesji i garaży.

- 11 Wykonawca winien dokonać szczegółowych pomiarów wysokościowych w celu prawidłowego rozpoznania terenu i funkcjonowania odwodnienia i zaprojektowania rozwiązań.
- 12 Wykonawca jest odpowiedzialny za rozwiązania projektowe.
- 13 Wszelkie problemy podczas uzyskiwania decyzji pozwolenia na budowę, wynikłe z winy wadliwego, bądź niepełnego projektu obciążają winą Wykonawcę, toteż winien on na każdym etapie uczestniczyć w postępowaniu administracyjnym.
- 14 Wykonawca odpowiedzialny jest za roboty budowlane wykonane na podstawie ewentualnie wadliwego opracowania projektowego będącego przedmiotem zamówienia.
- 15 Wykonawca zapewni nadzór geodezyjny i autorski podczas prowadzenia robót.
- 16 Zamawiający wymaga, aby przed złożeniem oferty Wykonawca dokonał wizji lokalnej/ogłędzin terenu inwestycji w celu potwierdzenia przyjętych w niniejszym PFU danych powierzchniowych i liczbowych. W przypadku odmiennych wyników oględzin Wykonawca powinien poinformować o tym Zamawiającego.
- 17 Wykonawca na podstawie przekazanych przez Zamawiającego danych, własnych badań, wizji w terenie i innych niezbędnych czynności, uwzględni wszystkie czynniki wpływające na cenę ostateczną zapewniające prawidłowe zaprojektowanie i realizacje robót budowlanych zgodnie z obowiązującymi przepisami.
- 18 Wykonawca zapewni utylizację wszystkich odpadów powstałych podczas przebudowy drogi zgodnie z obowiązującymi przepisami o odpadach.
- 19 Zamawiający upoważni Wykonawcę, wyłonionego zgodnie z Ustawą Prawo zamówień Publicznych, do występowania w jego imieniu, podejmowania wszelkich działań w celu uzyskania uzgodnień, opinii i decyzji na etapie projektowania, uzyskania decyzji o pozwoleniu na budowę. Dokumentację przed złożeniem o wydanie decyzji o pozwoleniu na budowę należy uzgodnić z Zamawiającym. Wykonawca dołączy do projektu oświadczenie, że został sporządzony zgodnie z obowiązującymi przepisami oraz zasadami wiedzy technicznej.
- 20 Akceptacja projektu przez Zamawiającego nie zwalnia Wykonawcy z odpowiedzialności za błędy projektowe lub niezgodność projektu ze stanem istniejącym.
- 21 Dla potrzeb zapewnienia współpracy z Wykonawcą i prowadzenia kontroli wykonywanych robót budowlanych oraz dokonywania odbiorów zamawiający przewiduje ustanowienie nadzoru inwestorskiego w zakresie wynikającym z ustawy Prawo budowlane i postanowień umowy.
- 22 Do odbioru końcowego Wykonawca przekaże Zamawiającemu dokumentację budowy, inwentaryzację geodezyjną, dokumentację powykonawczą.
- 23 Wykonawca jest zobowiązany wykonać przedmiot zamówienia spełniając wymagania

obowiązującego prawa. Zamawiający wymaga, że Wykonawca opracuje i przedłoży do oceny propozycję rozwiązań zamierzenia budowlanego i szczegółowych specyfikacji technicznych wykonywania i odbioru robót budowlanych. Zamawiający zgłosi swoje uwagi do proponowanych rozwiązań, zapisów i wyda zalecenia do uwzględnienia w projekcie wykonawczym.

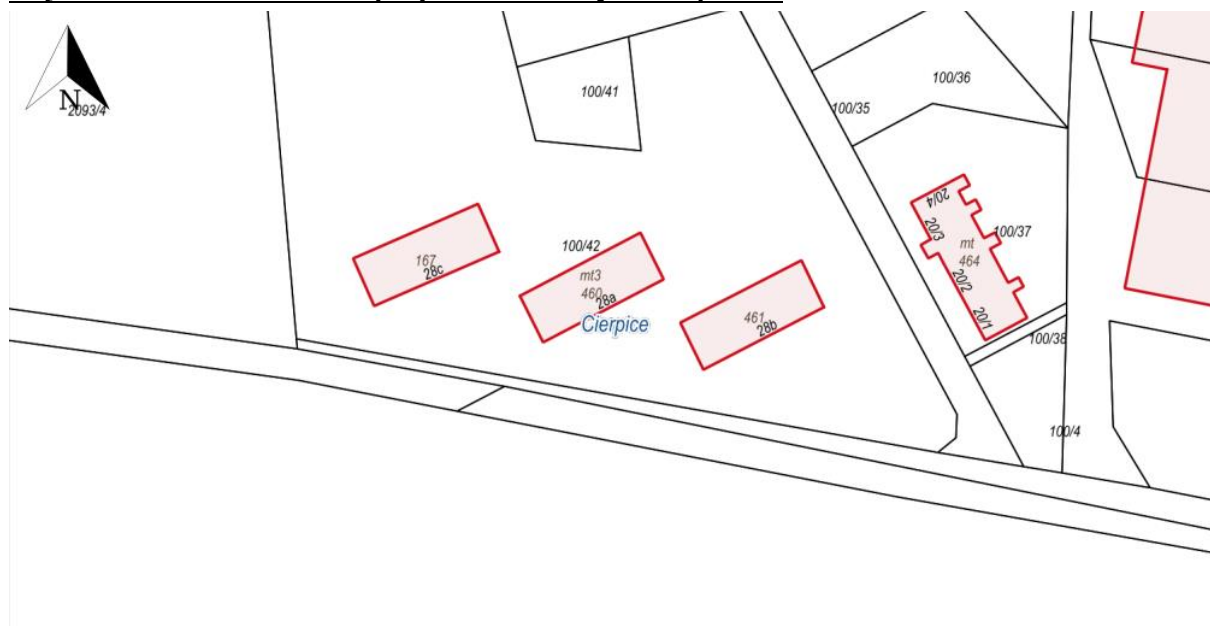
24 Dokumentację projektową należy wykonać w oparciu o aktualną mapę do celów projektowych, którą wykonawca zobligowany jest pozyskać na swój koszt.

25 Ponadto wykonawca przekaze Zamawiającemu:

- 1) 5 egz. Projekt budowlany/wykonawczy
- 2) 2 egz. Projektu stałej organizacji ruchu,
- 3) 2 egz. Specyfikacji technicznej wykonania i odbioru robót budowlanych,
- 4) 2 egz. Kosztorysu Inwestorskiego i Przedmiaru robót wraz z jego wersją w formie elektronicznej, umożliwiającą odczyt w programie kompatybilnym z Microsoft EXCEL

26 Na całość opracowania wykonać wersję elektroniczną w formatach ogólnodostępnych (pdf) na płycie CD lub DVD.

Część III: Budowa chodnika przy ul. Sosnowej w Cierpicach



1 Charakterystyka projektowanego chodnika:

- 1) łączna długość – ok.43 m,
- 2) Szerokość – 2 m,
- 3) Kostka betonowa 10x20 cm, gr. 6cm,
- 4) Podsypka cementowo-piaskowa C3/4, gr. 3 cm,
- 5) Podbudowa z mieszanki niezwiązanej C90/3, gr. 15 cm
- 6) Nasyp – warstwa odsączająca

- 7) Krawężnik betonowy 15x30x100 cm na ławie betonowej z oporem C12/15,
obrzeże betonowe 8x30x100 cm na ławie betonowej z oporem C12/15
- 2 Wykonawca wykona prace związane z procesem budowy np. lokalizacja i regulacja wszelkich urządzeń znajdujących się w pasie drogowym (m.in. zawory, hydranty, studzienki kanalizacyjne telefoniczne, gazowe itp.).
- 3 Wymagane jest, aby roboty budowlane były wykonane w sposób powodujący jak najmniejsze utrudnienia w funkcjonowaniu ruchu drogowego. Wykonawca będzie zobowiązany do przyjęcia odpowiedzialności cywilnej za wyniki działalności w zakresie:
 - 1) organizacji robót budowlanych,
 - 2) zabezpieczenia interesów osób trzecich,
 - 3) ochrony środowiska,
 - 4) warunków bezpieczeństwa pracy,
 - 5) warunków bezpieczeństwa ruchu drogowego.
- 4 Wyroby budowlane, stosowane w trakcie wykonywania robót budowlanych, mają spełniać wymagania obowiązujących przepisów, a Wykonawca będzie posiadał dokumenty potwierdzające, że zostały one wprowadzone do obrotu, zgodnie z regulacjami przepisów o wyrobach budowlanych i posiadają wymagane parametry.
- 5 Zamawiający przewiduje bieżącą kontrolę wykonywanych robót budowlanych. Kontroli, uzgodnieniu, zatwierdzeniu przez Zamawiającego będą w szczególności poddane: rozwiązania projektowe zawarte w projekcie wykonawczym przed ich skierowaniem do realizacji w aspekcie ich zgodności z Programem Funkcjonalno – Użytkowym oraz warunkami umowy.
- 6 Plac budowy należy zorganizować i zabezpieczyć zgodnie z obowiązującymi przepisami. Miejsca składowania ziemi z wykopów, materiałów - odzyskowych i rozbiórkowych, możliwości urządzenia czasowych placów budowy i inne szczegółowe uwarunkowania wykonania robót Wykonawca uzgodni z Zamawiającym. Pozyskane w trakcie budowy materiały rozbiórkowe przedstawiające wartość użytkową, nadające się do ponownego wykorzystania należy wywieźć na składowisko wskazane przez Zamawiającego, bądź wykorzystać na budowie. Wykonawca zobowiązany jest zapewnić możliwość dojazdu mieszkańcom pobliskich budynków do swoich posesji i garaży.
- 7 Wykonawca winien dokonać szczegółowych pomiarów wysokościowych w celu prawidłowego rozpoznania terenu i funkcjonowania odwodnienia i zaprojektowania rozwiązań.
- 8 Wykonawca jest odpowiedzialny za rozwiązania projektowe.
- 9 Wszelkie problemy podczas uzyskiwania decyzji pozwolenia na budowę, wynikłe z winy wadliwego, bądź niepełnego projektu obciążają winą Wykonawcę, toteż winien on na każdym etapie uczestniczyć w postępowaniu administracyjnym.
- 10 Wykonawca odpowiedzialny jest za roboty budowlane wykonane na podstawie ewentualnie wadliwego opracowania projektowego będącego przedmiotem zamówienia.
- 11 Wykonawca zapewni nadzór geodezyjny i autorski podczas prowadzenia robót.
- 12 Zamawiający wymaga, aby przed złożeniem oferty Wykonawca dokonał wizji

lokalnej/ogłędzin terenu inwestycji w celu potwierdzenia przyjętych w niniejszym PFU danych powierzchniowych i liczbowych. W przypadku odmiennych wyników oględzin Wykonawca powinien poinformować o tym Zamawiającego.

- 13 Wykonawca na podstawie przekazanych przez Zamawiającego danych, własnych badań, wizji w terenie i innych niezbędnych czynności, uwzględni wszystkie czynniki wpływające na cenę ostateczną zapewniające prawidłowe zaprojektowanie i realizację robót budowlanych zgodnie z obowiązującymi przepisami.
- 14 Wykonawca zapewni utylizację wszystkich odpadów powstałych podczas przebudowy drogi zgodnie z obowiązującymi przepisami o odpadach.
- 15 Zamawiający upoważni Wykonawcę, wyłonionego zgodnie z Ustawą Prawo zamówień Publicznych, do występowania w jego imieniu, podejmowania wszelkich działań w celu uzyskania uzgodnień, opinii i decyzji na etapie projektowania, uzyskania decyzji o pozwoleniu na budowę. Dokumentację przed złożeniem o wydanie decyzji o pozwoleniu na budowę należy uzgodnić z Zamawiającym. Wykonawca dołączy do projektu oświadczenie, że został sporządzony zgodnie z obowiązującymi przepisami oraz zasadami wiedzy technicznej.
- 16 Akceptacja projektu przez Zamawiającego nie zwalnia Wykonawcy z odpowiedzialności za błędy projektowe lub niezgodność projektu ze stanem istniejącym.
- 17 Dla potrzeb zapewnienia współpracy z Wykonawcą i prowadzenia kontroli wykonywanych robót budowlanych oraz dokonywania odbiorów zamawiający przewiduje ustanowienie nadzoru inwestorskiego w zakresie wynikającym z ustawy Prawo budowlane i postanowień umowy.
- 18 Do odbioru końcowego Wykonawca przekaze Zamawiającemu dokumentację budowy, inwentaryzację geodezyjną, dokumentację powykonawczą.
- 19 Wykonawca jest zobowiązany wykonać przedmiot zamówienia spełniając wymagania obowiązującego prawa. Zamawiający wymaga, że Wykonawca opracuje i przedłoży do oceny propozycję rozwiązań zamierzenia budowlanego i szczegółowych specyfikacji technicznych wykonywania i odbioru robót budowlanych. Zamawiający zgłosi swoje uwagi do proponowanych rozwiązań, zapisów i wyda zalecenia do uwzględnienia w projekcie wykonawczym.
- 20 Dokumentację projektową należy wykonać w oparciu o aktualną mapę do celów projektowych, którą wykonawca zobligowany jest pozyskać na swój koszt.
- 21 Ponadto wykonawca przekaze Zamawiającemu:
 - 1) 5 egz. Projekt budowlany/wykonawczy
 - 2) 2 egz. Specyfikacji technicznej wykonania i odbioru robót budowlanych,
 - 3) 2 egz. Kosztorysu Inwestorskiego i Przedmiaru robót wraz z jego wersją w formie elektronicznej, umożliwiającej odczyt w programie kompatybilnym z Microsoft EXCEL
- 22 Na całość opracowania wykonać wersję elektroniczną w formatach ogólnodostępnych (pdf) na płycie CD lub DVD.

Część IV: Budowa oświetlenia ul. Magnoliowa w Małej Nieszawce**1 Charakterystyka projektowanego oświetlenia ulicznego:**

- 1) słupy oświetleniowe typu SO 6 /N oc – 6 szt.
- 2) kabel typu YKY 5 x 4 mm²
- 3) oprawy typu LED 36 W z wbudowaną redukcją mocy
- 4) ustój dla słupa typu B – 120
- 5) długość linii: ok. 230 m

- 6) oraz wszelkie materiały pomocnicze niezbędne do wykonania oświetlenia
 - 7) zasilanie projektowanego oświetlenia należy przewidzieć istniejącej szafy zasilającej przepompownię ścieków znajdującej się w ul. Magnoliowej
 - 8) przewiduje się montaż nowej szafy sterowania oświetleniem, sterowanej za pomocą czujnika zmierzchu.
- 2 Wymagane jest, aby roboty budowlane były wykonane w sposób powodujący jak najmniejsze utrudnienia w funkcjonowaniu ruchu drogowego. Wykonawca będzie zobowiązany do przyjęcia odpowiedzialności cywilnej za wyniki działalności w zakresie:
 - 1) organizacji robót budowlanych,
 - 2) zabezpieczenia interesów osób trzecich,
 - 3) ochrony środowiska,
 - 4) warunków bezpieczeństwa pracy,
 - 5) warunków bezpieczeństwa ruchu drogowego.
 - 3 Wyroby budowlane, stosowane w trakcie wykonywania robót budowlanych, mają spełniać wymagania obowiązujących przepisów, a Wykonawca będzie posiadał dokumenty potwierdzające, że zostały one wprowadzone do obrotu, zgodnie z regulacjami przepisów o wyrobach budowlanych i posiadają wymagane parametry.
 - 4 Zamawiający przewiduje bieżącą kontrolę wykonywanych robót budowlanych. Kontroli, uzgodnieniu, zatwierdzeniu przez Zamawiającego będą w szczególności poddane: rozwiązania projektowe zawarte w projekcie wykonawczym przed ich skierowaniem do realizacji w aspekcie ich zgodności z Programem Funkcjonalno – Użytkowym oraz warunkami umowy.
 - 5 Plac budowy należy zorganizować i zabezpieczyć zgodnie z obowiązującymi przepisami. Miejsca składowania ziemi z wykopów, materiałów - odzyskowych i rozbiórkowych, możliwości urządzenia czasowych placów budowy i inne szczegółowe uwarunkowania wykonania robót Wykonawca uzgodni z Zamawiającym. Pozyskane w trakcie budowy materiały rozbiórkowe przedstawiające wartość użytkową, nadające się do ponownego wykorzystania należy wywieźć na składowisko wskazane przez Zamawiającego, bądź wykorzystać na budowie. Wykonawca zobowiązany jest zapewnić możliwość dojazdu mieszkańcom pobliskich budynków do swoich posesji i garaży.
 - 6 Wykonawca winien dokonać szczegółowych pomiarów wysokościowych w celu prawidłowego rozpoznania terenu i funkcjonowania odwodnienia i zaprojektowania rozwiązań.
 - 7 Wykonawca jest odpowiedzialny za rozwiązania projektowe.
 - 8 Wszelkie problemy podczas uzyskiwania decyzji pozwolenia na budowę, wynikłe z winy wadliwego, bądź niepełnego projektu obciążają winą Wykonawcę, toteż winien on na każdym etapie uczestniczyć w postępowaniu administracyjnym.
 - 9 Wykonawca odpowiedzialny jest za roboty budowlane wykonane na podstawie ewentualnie wadliwego opracowania projektowego będącego przedmiotem zamówienia.
 - 10 Wykonawca zapewni nadzór geodezyjny i autorski podczas prowadzenia robót.
 - 11 Zamawiający wymaga, aby przed złożeniem oferty Wykonawca dokonał wizji

lokalnej/ogłędzin terenu inwestycji w celu potwierdzenia przyjętych w niniejszym PFU danych powierzchniowych i liczbowych. W przypadku odmiennych wyników oględzin Wykonawca powinien poinformować o tym Zamawiającego.

- 12 Wykonawca na podstawie przekazanych przez Zamawiającego danych, własnych badań, wizji w terenie i innych niezbędnych czynności, uwzględni wszystkie czynniki wpływające na cenę ostateczną zapewniające prawidłowe zaprojektowanie i realizacje robót budowlanych zgodnie z obowiązującymi przepisami.
- 13 Wykonawca zapewni utylizację wszystkich odpadów powstałych podczas przebudowy drogi zgodnie z obowiązującymi przepisami o odpadach.
- 14 Zamawiający upoważni Wykonawcę, wyłonionego zgodnie z Ustawą Prawo zamówień Publicznych, do występowania w jego imieniu, podejmowania wszelkich działań w celu uzyskania uzgodnień, opinii i decyzji na etapie projektowania, uzyskania decyzji o pozwoleniu na budowę. Dokumentację przed złożeniem o wydanie decyzji o pozwoleniu na budowę należy uzgodnić z Zamawiającym. Wykonawca dołączy do projektu oświadczenie, że został sporządzony zgodnie z obowiązującymi przepisami oraz zasadami wiedzy technicznej.
- 15 Akceptacja projektu przez Zamawiającego nie zwalnia Wykonawcy z odpowiedzialności za błędy projektowe lub niezgodność projektu ze stanem istniejącym.
- 16 Dla potrzeb zapewnienia współpracy z Wykonawcą i prowadzenia kontroli wykonywanych robót budowlanych oraz dokonywania odbiorów zamawiający przewiduje ustanowienie nadzoru inwestorskiego w zakresie wynikającym z ustawy Prawo budowlane i postanowień umowy.
- 17 Do odbioru końcowego Wykonawca przekaze Zamawiającemu dokumentację budowy, inwentaryzację geodezyjną, dokumentację powykonawczą.
- 18 Wykonawca jest zobowiązany wykonać przedmiot zamówienia spełniając wymagania obowiązującego prawa. Zamawiający wymaga, że Wykonawca opracuje i przedłoży do oceny propozycję rozwiązań zamierzenia budowlanego i szczegółowych specyfikacji technicznych wykonywania i odbioru robót budowlanych. Zamawiający zgłosi swoje uwagi do proponowanych rozwiązań, zapisów i wyda zalecenia do uwzględnienia w projekcie wykonawczym.
- 19 Dokumentację projektową należy wykonać w oparciu o aktualną mapę do celów projektowych, którą wykonawca zobligowany jest pozyskać na swój koszt.
- 20 Ponadto wykonawca przekaze Zamawiającemu:
 - 1) 5 egz. Projekt budowlany/wykonawczy
 - 2) 2 egz. Projektu stałej organizacji ruchu,
 - 3) 2 egz. Specyfikacji technicznej wykonania i odbioru robót budowlanych,
 - 4) 2 egz. Kosztorysu Inwestorskiego i Przedmiaru robót wraz z jego wersją w formie elektronicznej, umożliwiającej odczyt w programie kompatybilnym z Microsoft EXCEL
- 21 Na całość opracowania wykonać wersję elektroniczną w formatach ogólnodostępnych (pdf) na płycie CD lub DVD.

Przedmiot zamówienia dla wszystkich części winien spełniać wymogi nw. przepisów:

1. Ustawa z dnia 7 lipca 1994 r. Prawo budowlane (Dz.U. z 2021 r., poz. 2351 ze zm.).
2. Ustawa z dnia 21 marca 1985 r. o drogach publicznych (Dz.U. z 2021 r., poz. 1376 ze zm.).
3. Rozporządzenie Ministra Infrastruktury z dnia 11 września 2020 r.w sprawie szczegółowego zakresu i formy projektu budowlanego (Dz.U. z 2020 r., poz. 1609 ze zm.).
4. Rozporządzenie Ministra Rozwoju i Technologii z dnia 20 grudnia 2021 r. w sprawie określenia metod i podstaw sporządzania kosztorysu inwestorskiego, obliczania planowanych kosztów prac projektowych oraz planowanych kosztów robót budowlanych określonych w programie funkcjonalno-użytkowym(Dz.U. z 2021 r., poz. 2458 ze zm.).
5. Rozporządzenie Ministra Rozwoju i Technologii z dnia 20 grudnia 2021 r. w sprawie szczegółowego zakresu i formy dokumentacji projektowej, specyfikacji technicznych wykonania i odbioru robót budowlanych oraz programu funkcjonalno-użytkowego(Dz.U. z 2021 r., poz. 2454 ze zm.).
6. Rozporządzenie Ministra Transportu i Gospodarki Morskiej z dnia 2 marca 1999 r. w sprawie warunków technicznych, jakim powinny odpowiadać drogi publiczne i ich usytuowania (Dz.U. z 2016 r., poz. 124 ze zm.).
7. Ustawa z dnia 20 czerwca 1997 r. Prawo o ruchu drogowym (Dz.U. z 2021 r., poz. 450 ze zm.).
8. Rozporządzenie Ministra Infrastruktury z dnia 3 lipca 2003 r. w sprawie szczegółowych warunków technicznych dla znaków i sygnałów drogowych oraz urządzeń bezpieczeństwa ruchu drogowego i warunków ich umieszczania na drogach(Dz.U. z 2019 r., poz. 2311).
9. Rozporządzenie Ministra Infrastruktury oraz Spraw Wewnętrznych i Administracji z dnia 31 lipca 2002 r w sprawie znaków i sygnałów drogowych (Dz.U. z 2019 r., poz. 2310 ze zm.).
10. Ustawa z dnia 23 lipca 2003 r. o ochronie zabytków i opiece nad zabytkami (Dz.U. z 2021 r., poz. 710 ze zm.).
11. Ustawa z dnia 27 marca 2003 r. o planowaniu i zagospodarowaniu przestrzennym (Dz.U. z 2021 r., poz. 741 ze zm.).
12. Ustawa z dnia 14 czerwca 1960 r. - Kodeks postępowania administracyjnego (Dz.U. z 2021 r., poz. 735 ze zm.).